

Практическое задание регионального этапа Всероссийской олимпиады школьников по труду (технологии) профиль «Культура дома, дизайн и технологии»
9 класс

**Моделирование и изготовление женской одежды
платьево-блузочного ассортимента**

Задание состоит из трех последовательных этапов

Первый этап: Моделирование заданной модели женского платья в уменьшенном размере на листе бумаги формата А4

- 1.1 Внимательно прочитайте описание модели и рассмотрите эскиз (табл. 1).
- 1.2 В соответствии с эскизом и художественно-техническим описанием (ХТО) (табл. 1) нанесите новые фасонные линии, соблюдая пропорции. Обозначьте ваши действия по моделированию на чертеже основы прилегающего платья и основы втачного рукава на листе **«Контроль практического задания»** (стр. 4). Используйте для этого слова, значки, стрелки и т.д.
- 1.3 Перенесите точно такие же линии фасона **на цветной лист** бумаги с изображением базового чертежа основы прилегающего платья и основы втачного рукава (стр. 5). Вырежьте детали выкроек из цветной бумаги для раскладки.
- 1.4 Наклейте выкройки всех деталей на листе **«Результат моделирования»** (стр. 6) в соответствии с указанным в правом верхнем углу **направлением долевой нити**.
- 1.5 **На всех деталях кроя** (выкройках) должны быть следующие обозначения: наименование детали, положение середины и сгиба (при наличии), расположение долевой нити, конструктивные линии, положение контрольных знаков (надсечки, метки), величина припусков на швы, количество деталей, местоположение петель.

Второй этап: Моделирование фрагмента заданной модели **«Воротник»** женского платья (стр. 8, рис. 1) в натуральную величину и изготовление лекал

- 2.1 Нанесите контуры воротника в соответствии с техническими требованиями и в соответствии с моделью на листы с изображением базовых чертежей верхних частей (до линии груди) переда и спинки в натуральную величину, предварительно совместив плечевые срезы с обязательным наложением плечевых срезов вдоль проймы на 1,5-2,0 см.
Вырежьте детали выкроек для построения лекал (при необходимости).
Базовый чертеж верхних частей переда и спинки представлен на двух листах формата А3 (при необходимости склейте и получите цельковую деталь).
- 2.2 Разработайте комплект лекал с учетом запланированных припусков на обработку и выполнением правильного сопряжения срезов деталей (припуски швов), используя кальку или резец.

Лекала СЛЕДУЕТ изготавливать из миллиметровой или обычной бумаги.

Можно использовать для изготовления лекал распечатанные листы с базовыми выкройками.

Лекала, изготовленные из кальки, не принимаются.

Техническое задание:

- Рекомендуемая ширина шва обтачивания воротника – 0,7 см

- 2.3 На всех лекалах должны быть следующие обозначения:
 - наименование детали;
 - обозначение середины и(или) сгиба (при наличии);
 - расположение долевой нити, конструктивные линии (например, линия середины);
 - количество деталей (количество деталей заданной модели, а не только фрагмента);
 - контрольные знаки (надсечки, метки);
 - величина припусков на швы (намечены линии, указана величина припуска шва).

Примечание:

Комплект лекал по окончании работы необходимо сдать вместе с готовым фрагментом изделия для оценивания членами жюри.

Третий этап: Изготовление (пошив) образца фрагмента заданной модели (стр. 8, рис. 1) женского платья.

3.1 Расположите лекала на ткани в соответствии с направлением долевой нити, указанной на лекалах. Прикрепите лекала булавками к ткани.

3.2 Выполните **раскрой** всех деталей кроя.

3.3 Выполните **пошив** разработанного фрагмента заданной модели, используя ручные, машинные операции и влажно-тепловую обработку, а именно:

- настрочите косую бейку на верхний воротник;
- обработайте воротник;
- проложите сдерживающую строчку по срезу горловины воротников.

Примечание:

1) Внешний вид фрагмента заданного изделия должен полностью соответствовать техническому рисунку модели и художественно-техническому описанию (стр. 3, табл.1), рисунку фрагмента (стр. 8, рис. 1) и техническим требованиям в п.п.2.2 (при их наличии).

2) При пошиве можете воспользоваться рекомендованной технологической последовательностью изготовления, приведенной ниже (стр. 7), а также схемами обработки (стр. 8, рис. 2), или применить свой метод изготовления, не ухудшающий качество и полностью соответствующий заданному внешнему виду фрагмента модели женского платья.

3) Сопряжения всех соединений (припуски швов, складок и др.) при выборе любого метода обработки должны быть построены верно (входить в швы соединения).

3.4 Выполните **декорирование** разрабатываемого фрагмента заданной модели **перед началом пошива или после (на усмотрение участника).**

3.5 При выборе места декорирования фрагмента платья, учитывайте композицию, цветовую гамму, пропорции и целесообразность.

3.6 Для декорирования можете выполнить эскиз на лекалах, в соответствии с его месторасположением на изделии (на усмотрение участника), что поможет принять правильное решение.

3.7 **При выполнении декора:**

- **с помощью ручных операций** или на универсальной швейной машине челночного стежка **можно использовать все предоставленные элементы декора или часть из них;**
- **на вышивальном оборудовании использовать минимум 2 элемента вышивки.**

3.8 По завершении выполнения задания или времени, предусмотренного на его выполнение, сложите все листы задания, листы приложений, лекала и выполненное изделие в канцелярскую папку-конверт и сдайте организаторам.

Примечание:

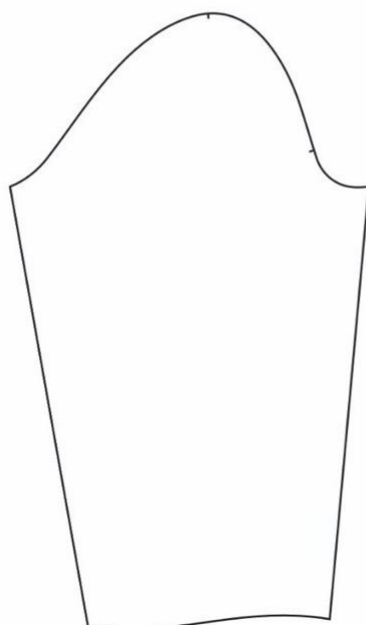
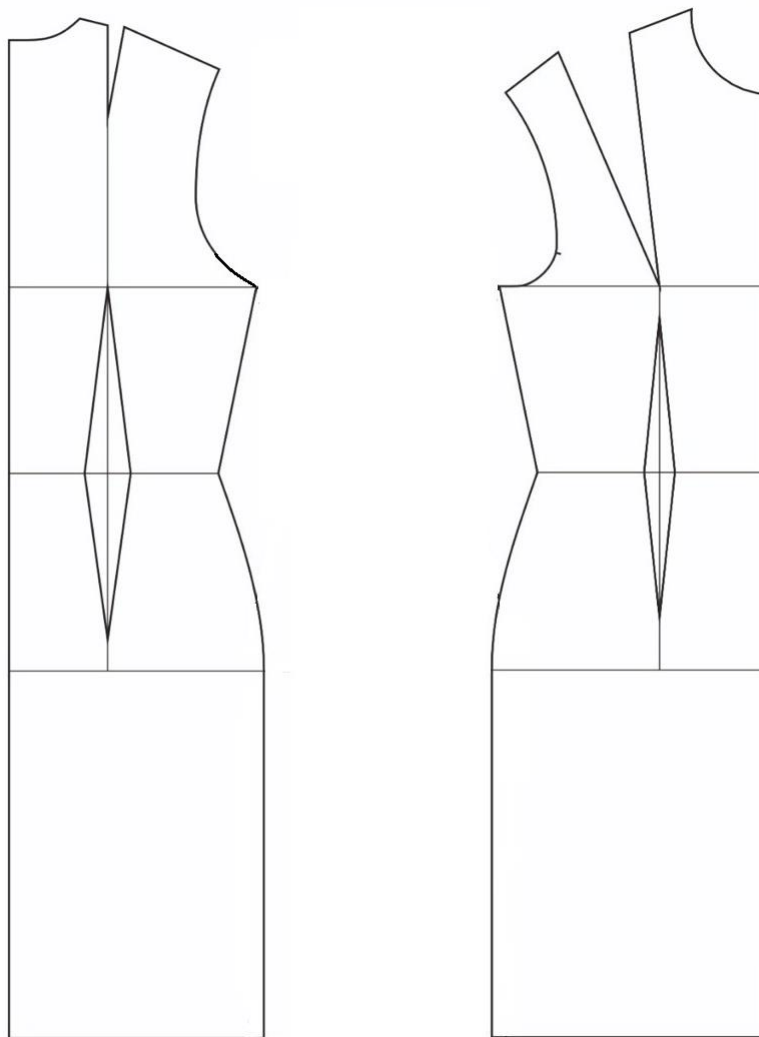
При выполнении части заданий с помощью программного обеспечения на ПК, все файлы необходимо поместить в электронную папку, указанную организаторами олимпиады.

Таблица 1 – Технический рисунок и художественно-техническое описание модели

Технический рисунок модели	Художественно-техническое описание
	<p>Платье женское из набивной хлопчатобумажной ткани с геометрическим рисунком прилегающего силуэта; длиной ниже колена на 6 см; отрезное по линии бедер, с воланом «солнце» в шве соединения; зауженное книзу, с настрочной косой бейкой (с подгибом срезов) вдоль низа на расстоянии 1,5 см.</p> <p>Перед – с талиевыми вытачками, достигающими до юбки.</p> <p>Спинка – со средним швом; с талиевыми вытачками.</p> <p>Рукав – классический реглан, двухшовный (с верхним и нижними швами), длиной 3/4, зауженный книзу; с настрочной косой бейкой вдоль низа на расстоянии 1,5 см.</p> <p>Воротник – плосколежащий большой (шириной до конца линии плеча), линия соединения воротника отстает от среза горловины на 2 см; с настрочной косой бейкой вдоль отлета на расстоянии 1,5 см.</p> <p>Юбка – состоит из двух полотнищ.</p> <p>Переднее полотнище (ППЮ)– без особенностей.</p> <p>Заднее полотнище (ЗПЮ) - со средним швом, заканчивающимся разрезом.</p> <p>Горловина и борта переда обработаны подбортами, горловина спинки, низ рукавов и разрез ЗПЮ обработаны обтачками.</p> <p>Воротник (верхний и нижний) <u>из белой хлопчатобумажной ткани.</u></p> <p>В качестве косой бейки рекомендуется использовать готовую окантовочную бейку из шелковой или хлопчатобумажной ткани - в тон рисунка основной ткани.</p> <p>Вдоль низа волана проложена строчка на расстоянии 0,7 см.</p> <p>Воланы ППЮ и ЗПЮ построить методом разведения базовой выкройки.</p>
<p align="center">ЗАДАНИЕ ПО ДЕКОРУ</p> <p>Воротник должен быть декорирован в любой технике в тональном сочетании с цветом рисунка основной ткани (с окантовочной (косой) бейкой).</p> <p>Место расположения декора выбрать самостоятельно.</p> <p>При выполнении декора с помощью ручных операций или на универсальной швейной машине челночного стежка - можно использовать все предоставленные элементы декора или часть из них.</p> <p>При выполнении декора на вышивальном оборудовании использовать минимум 2 (два) элемента вышивки.</p>	

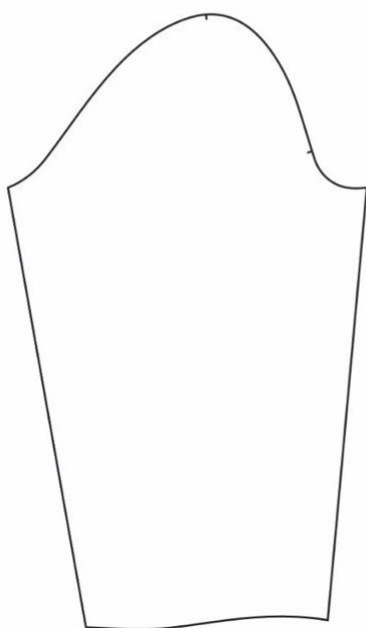
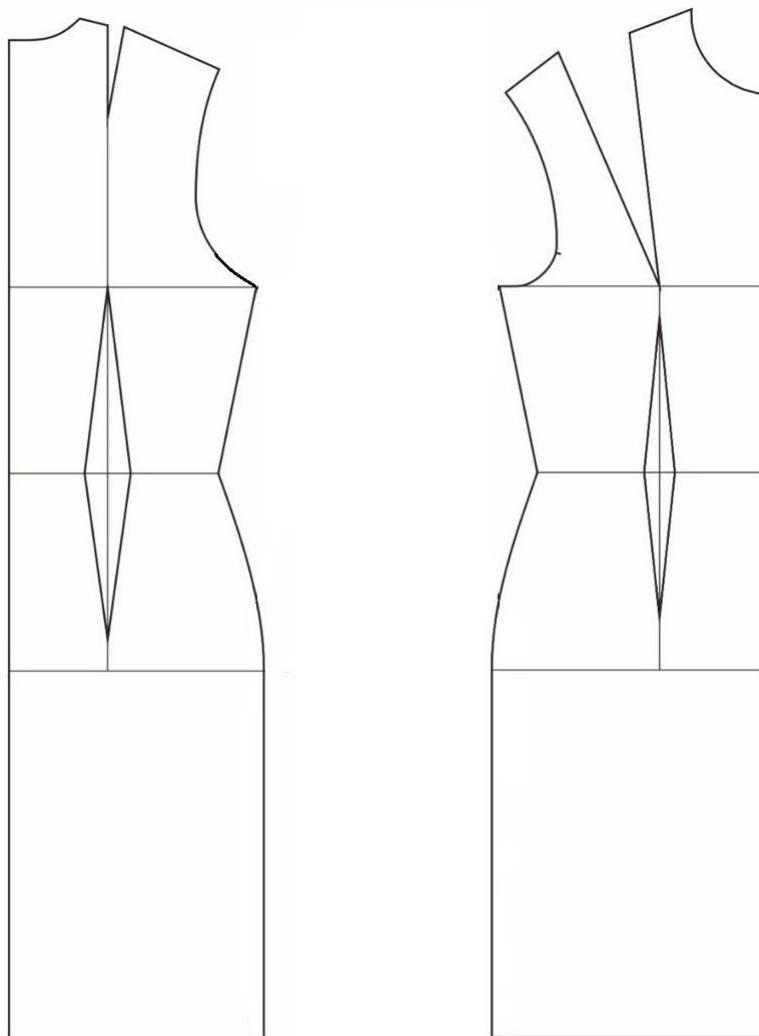
Контроль практического задания «Моделирование платья».

Нанесение линий и необходимых надписей для моделирования чертежа основы платья и втачного рукава.



Базовый чертеж основы прилегающего платья с втачными рукавами для моделирования

Лист из цветной бумаги для вырезания деталей выкроек.



Результат моделирования (приклеить готовые выкройки модели).
в соответствие с указанным в правом верхнем углу направлением долевой нити.



«Обработка ВОРОТНИКА» (рис. 1)

Рекомендованная последовательность изготовления

1. Наметить на верхнем воротнике линию прикладывания косой бейки.
2. Настрочить косую беку вдоль отлета воротника с подгибом срезов внутрь на расстоянии 0,1-0,2 см от сгибов с соблюдением технических условий (рис. 2, стр. 1 и 2).
3. Обтачать верхний воротник нижним по срезу отлета, ш. шва 0,7 см (рис. 2, стр. 3).
4. Настрочить нижний воротник на шов обтачивания отлета воротника, ш. шва 0,1-0,2 см (рис. 2, стр. 4).
5. Вывернуть отлет воротника на лицевую сторону.
6. Приутюжить отлет воротника с образованием канта шириной 0,1-0,2 см из детали верхнего воротника. Приутюживать рекомендуется со стороны нижнего воротника.
7. Обтачать концы воротника, ш. шва 0,7 см (рис. 2, стр. 5).
8. Срезать припуск шва обтачивания по углам (при необходимости) до 0,2 см.
9. Вывернуть воротник на лицевую сторону.
10. Приутюжить воротник с образованием канта шириной 0,1-0,2 см из детали верхнего воротника. Приутюживать рекомендуется со стороны нижнего воротника.
11. Стачать верхний и нижний воротники вдоль среза горловины на расстоянии 0,5-0,6 см (рис. 2, стр. 6).
12. Выполнить окончательную влажно-тепловую обработку плосколежащего воротника женского платья.

Примечание. Срез горловины допускается не обметывать.

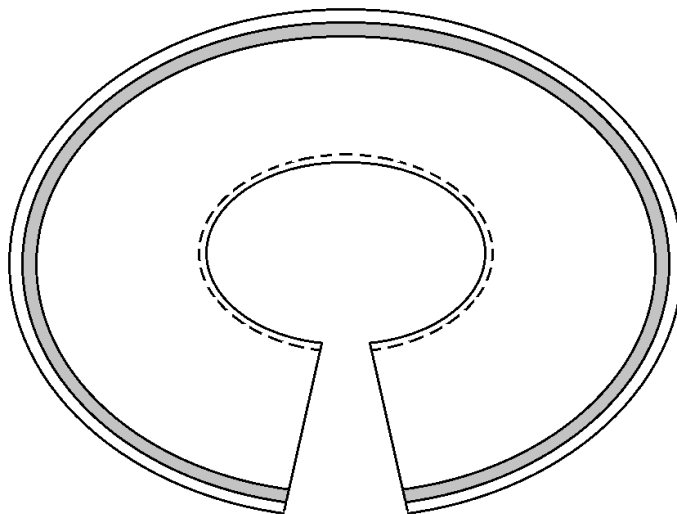
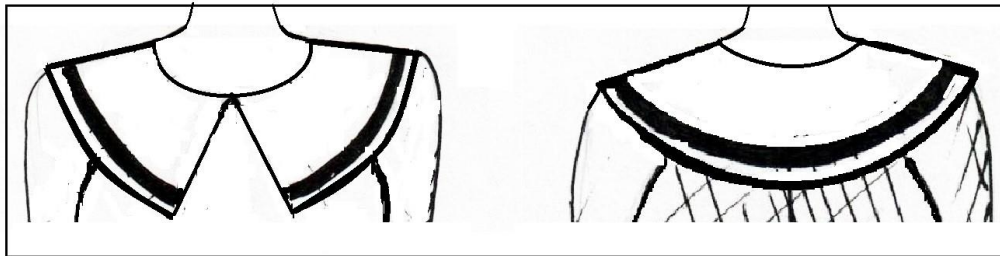


Рисунок 1 – Фрагмент платья. Воротник

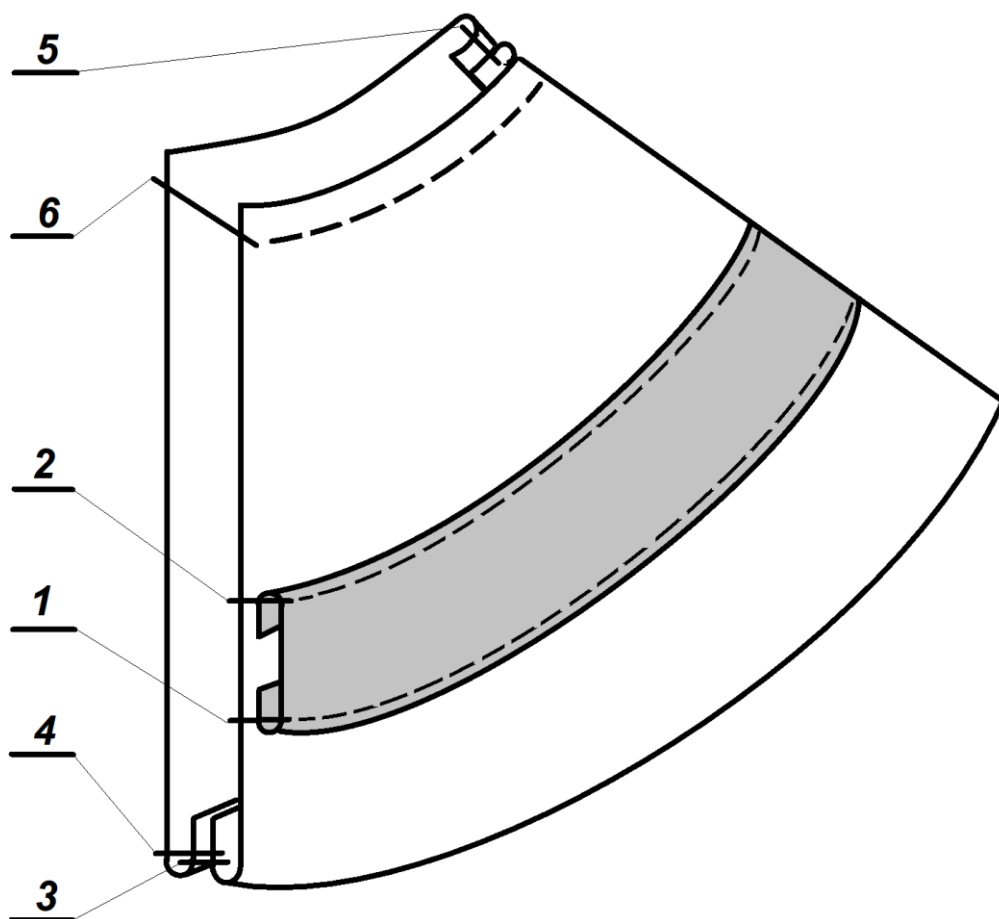


Рисунок 2 – Схема обработки воротника

Таблица 2 - Карта пооперационного контроля для участников 9 класса.

№ п/п	Критерии оценивания	Баллы	Баллы по факту
	Нанесение новых линий фасона и надписей на чертеже основы платья и рукава.	6,5	
1	Коррекция длины платья и нанесение линий соединения юбки и низа волана	0,5	
2	Уточнение заужения юбки, коррекция линии низа после заужения	0,5	
3	Работа с нагрудными и талиевыми вытачками переда	0,5	
4	Оформление линии проймы переда и спинки	1,0	
5	Работа с плечевыми вытачками	0,5	
6	Оформление среза горловины	0,5	+
7	Оформление формы и местоположения воротника на деталях переда и спинки	1,0	
8	Коррекция длины рукава	0,5	
9	Уточнение заужения рукава, коррекция линии низа после заужения	0,5	
10	Построение рукава – реглан (передняя и задняя части рукава)	1,0	
	Нанесение линий для построения: - вспомогательных деталей; - деталей, требующих изменения формы. Построение дополнительных декоративных деталей.	2,0	
11	Нанесение на чертеж линий для изменения формы волана переда и спинки	0,5	
12	Нанесение на чертеж внутренних контуров подборов и обтачки горловины	0,5	
13	Нанесение на чертеж внутренних контуров обтачек низа рукава и разреза ЗПЮ	0,5	
14	Построение окантовочной бейки	0,5	
	Изготовление выкроек платья. Расположение выкроек на листе бумаги в соответствии с направлением долевой нити.	10,5	
15	Выполнение полного комплекта выкроек	0,5	
16	Правильное моделирование деталей (соответствие техническому рисунку и художественно-техническому описанию модели, соблюдение масштаба и пропорций). В случае симметричной модели следует разработать выкройки только для половины изделия. Максимально 8,0 баллов.		
	<i>Перед</i>	1,5	
	<i>Спинка</i>	1,0	
	<i>Воланы переда и спинки</i>	0,5	
	<i>Переднее и заднее полотнища юбки</i>	0,5	
	<i>Передняя часть рукава</i>	1,0	
	<i>Задняя часть рукава</i>	1,0	
	<i>Подборт и обтачка горловины спинки</i>	0,5	
	<i>Обтачки рукава и разреза спинки</i>	0,5	
	<i>Верхний и нижний воротники</i>	1,0	
	<i>Окантовочная бейка</i>	0,5	
17	Наличие названия и количества деталей на всех выкройках	0,5	
18	Наличие контрольных линий на деталях: долевые нити, сгибы, линии середины	0,5	
19	Наличие необходимых контрольных знаков (меток и надсечек)	0,5	
20	Наличие припусков на обработку каждого среза	0,5	
	Изготовление комплекта лекал заданного фрагмента платья	6,0	
21	Выполнение полного комплекта <i>правильных</i> лекал (2 лек.) заданного фрагмента	0,5	
22	Все лекала правильной конфигурации, соответствуют модели и выполнены с припусками швов (max 4,0 балла) с учетом технических требований, указанных в задании и в художественно-техническом описании (ХТО). <i>Лекала выполнены с наложением плечевого среза переда и спинки вдоль проймы минимум на 1,5 см.</i>		
	<i>- верхний воротник</i>	2,0	
	<i>- нижний воротник</i>	2,0	
23	Выбраны правильные припуски на обработку каждого среза с учетом технических требований, указанных в задании и в ХТО	0,5	

24	Указаны названия и количество на всех деталях. Указаны контрольные линии на всех деталях: долевые нити, сгибы, линии середины	0,5	
25	Выполнены необходимые надсечки и намечены метки	0,5	
	Пошив образца заданного фрагмента платья	7,5	
26	Соответствие выполненного фрагмента заданной модели (техническому рисунку модели и ХТО), учтены пропорции, форма, местоположение деталей	0,5	
27	<i>Качественная обработка и приутюживание отлета воротника (обтачной шов ровный, кант сформирован, вывернут без «наплывов», линия ровная)</i>	3,0	
28	<i>Качественная обработка и приутюживание концов воротника (обтачной шов ровный, вывернут без «наплывов», линия прямая ровная)</i>	0,5	
29	<i>Косая бейка настроена ровно с соблюдением технических условий (1,5 см от отлета), строчки симметричные на расстоянии 0,1-).2 см от сгиба.</i>	2,0	
30	<i>Концы косой бейки входят в швы обтачивания концов воротника</i>	0,5	
31	<i>Концы воротника симметричные</i>	0,5	
32	<i>Верхний и нижний воротники соединены ровной строчкой вдоль срезов горловины</i>	0,5	
	Разработка и выполнение декорирования узла платья	2,5	
33	Композиционное размещение элементов декора и декора на изделии. Согласованность с размерами изделия, соответствие пропорций	0,5	
34	Цветовая гамма	0,5	
35	Создание единого смыслового образа. Соответствие общей концепции декорирования изделия	0,5	
36	Оригинальность и сложность декора	0,5	
37	Качество выполнения - При выполнении декора с помощью ручных операций или на универсальной швейной машине челночного стежка: качество строчек/стежков, крепления элементов, ВТО (при необходимости) - При выполнении декора на вышивальном оборудовании: строчки не стянуты, нет перекрывания вышитых мотивов	0,5	
	Итого	35	